



ÅSELE KOMMUN



VILHELMINA KOMMUN

ANDT UNDERSÖKNING

(Alkohol, Narkotika, Dopning och Tobak)



2015

Undersökning av ANDT vanor och socialsituation bland elever i grundskolans årskurs 9 i Åsele och Vilhelmina kommun, samt gymnasieskolans år 2 i Vilhelmina kommun

Förord

ANDT undersökningen som genomförts i Vilhelmina och Åsele är ett led i kommunernas strävan att förebygga droganvändning bland barn och ungdomar. Resultatet utgör således ett värdefullt underlag i det fortsatta arbetet att utveckla ett samordnat och långsiktigt drogförebyggande arbete i kommunerna. Vi som sammanställt den här rapporten representerar Individ- och familjeomsorgen (IFO).

I Åsele genomförs undersökningen för första gången, medan det är femte året i följd för Vilhelmina kommun. Även Skellefteå, Lycksele, Sorsele Norsjö och Malå har genomfört samma undersökning och deras resultat presenteras i respektive kommun.

Vi vill främst tacka de elever som medverkat, samt skolpersonal som avsatt lektionstid för detta ändamål. Dessutom vill vi tacka FRIS i Skellefteå som tagit fram enkäten samt scannat in de besvarade enkäterna och fört över dem till Excel.

Åsele och Vilhelmina januari 2016**Kommunernas kontaktpersoner för ANDT frågor**

Helene Ejergård
Socialsekreterare
IFO, Åsele Kommun

Anna Enebjörk
Fältsekreterare
IFO, Vilhelmina kommun

INNEHÅLLSFÖRTECKNING

1.	INLEDNING	4
	1.1 Syfte	4
	1.2 Metod	3
	1.3 Underlaget	5
	1.4 Definitioner	6
2.	RESULTAT ÅR 9	8
	2.1 Elevernas sociala situation	8
	2.1.1 Trivsel i skolan.	8
	2.1.2 Känt sig mobbad	9
	2.1.3 Mående	9
	2.1.4 Skolk	10
	2.1.5 Medlem i organisation/förening	10
	2.2 Elevernas droganvändning	11
	2.2.1 Tobak	11
	2.2.2 Alkohol.....	12
	2.2.3 Narkotika	14
	2.2.4 Andra berusningssätt	15
	3.3 Föräldrars förhållningssätt	15
3.	RESULTAT GYMNASIET ÅR 2	16
	3.1 Elevernas sociala situation	16
	3.1.1 Trivsel i skolan.	
	3.1.2 Känt sig mobbad	17
	3.1.3 Mående	17
	3.1.4 Skolk	18
	3.1.5 Medlem i organisation/förening	18
	3.2 Elevernas droganvändning	18
	3.2.1 Tobak	19
	3.2.2 Alkohol.....	20
	3.2.3 Narkotika	22
	3.2.4 Andra berusningssätt	23
	3.3 Föräldrars förhållningssätt	23
4.	DISKUSSION	23
5.	TABELLBILAGA	

1. INLEDNING

Vilhelmina kommun har sedan 2011 genomfört en årlig undersökning av skolelevs sociala situation i skolan, tobaks-, alkohol-, narkotika och dopingvanor bland eleverna. För Åsele kommun är det första året som undersökningen genomförs. Eftersom elevunderlaget på högstadiet är relativt lågt statistiskt sett har vi valt att slå ihop år 9 i de båda kommunerna. Detta för att skydda anonymitet, men också för att utifrån resultatet kunna jobba förebyggande över kommungränserna. Vi som jobbat med undersökningen ville även involvera Dorotea kommun i genomförandet av enkäten, men lyckades inte etablera kontakt med nyckelpersoner varför det inte blev det möjligt under 2015. Ambitionen om ett sådant samarbete finns dock kvar.

Det är elever i grundskolans år 9 samt gymnasiets år 2 som varit målgrupp för enkätundersökningen. Enkäten är utformad av FRIS Skellefteå. Skellefteå, Sorsele, Norsjö, Malå och Lyckseles kommuner genomför varje år samma undersökning.

Resultatet från undersökningen är en viktig del i underlaget för det drogförebyggande arbetet i Åsele och Vilhelmina kommun. Det finns ett stort behov av att följa utvecklingen över tid för att se hur elevers drogvanor förändras samt successivt utvärdera och utveckla det drogförebyggande arbetet på lokal nivå. Kontinuerliga ANDT undersökningar bland elever är därför viktiga och årets undersökning är ett led i att fullfölja den strävan.

Undersökningen följer i huvudsakliga delar de studier över hela riket som sedan 1971 genomförs av Centralförbundet för Alkohol- och Narkotikaupplysningen (CAN). Därigenom blir det möjligt att göra jämförelser mellan våra kommuner och riket i stort. CAN:s undersökning ger en generell beskrivning av utvecklingstendenser medan undersökningen i Åsele och Vilhelmina ger en närmare lägesbeskrivning där vi kan följa tendenser och trender vad gäller elevernas drogvanor.

1.2 Syfte

Undersökningen utförs för att kartlägga elevers droganvändning. Den är även ett led i Åsele och Vilhelmina kommuns strävan att öka sin kunskap om droganvändningen samt att förebygga droganvändningen bland elever. Syftet med undersökningen är:

- Att redogöra för ANDT bruket bland elever i år 9 samt år 2
- Att jämföra lokala förhållanden vad gäller elevers ANDT vanor, med CANS:s rapportering för hela riket.
- Att använda jämförelsematerial för åren 2011-2014 (för Vilhelmina kommun)

- Att få ett underlag för kommunens förebyggande arbete i ANDT
- Att försöka ge svar på frågor som ökar kunskapen om unga användare av ANDT i kommunen
- Att visa på och förstärka att det är många elever som inte brukar alkohol, narkotika, dopning eller tobak

2. METOD

Undersökningen genomfördes under veckorna 38-40. En del frågor har haft bundna svarsalternativ och några har haft flera svarsalternativ. Frågorna har fasta svarsalternativ för att underlätta en jämförelse över tid. En nackdel med fasta svarsalternativ är att eleverna kan tolka dessa olika. Eleverna har i klassrum på lektionstid anonymt, enskilt och skriftligt fått besvara frågor i en enkät. Lärare eller annan ansvarig vuxen har medverkat vid skrivtillfället för att kunna ge information samt besvara eventuella frågor.

FRIS (förebyggande rådet i Skellefteå) skickade ut enkäterna till kommunernas kontaktpersoner för ANDT-frågor. Förtryckta kuvert har medföljt enkäten och efter ifyllandet har enkäterna lagts i kuverten och förseglats för att bevara anonymiteten. Enkäterna har sedan skickats vidare till Fritidskontoret i Skellefteå. Skellefteå kommun har ansvarat för att skanna enkätsvaren och sedan fört in dem i statistikprogrammet Analysen, därefter har svaren bifogats som fil och skickats med e-post till Åsele och Vilhelmina. Sedan har processen efterföljts med att bearbeta siffrorna i Excel av kommunernas kontaktpersoner för ANDT-frågor.

Metodiken och frågeställningarna är väl beprövade och anses generellt skapa en hög validitet i resultaten. De ursprungliga frågorna togs fram inför 1995 års undersökning i Skellefteå kommun av den ansvariga projektgruppen i Skellefteå tillsammans med Institutet Ungdom och Framtid. Samma frågeformuleringar har i princip använts sedan dess för att möjliggöra jämförelser och se eventuella förändringar och tendenser över tid. Vilhelmina kommun gjorde denna undersökning första gången 2005 och även 2006. Sedan gjordes dock ingen förrän 2011 och är sedan dess utförd varje år. För att skapa god validitet i undersökningen och för att kunna möjliggöra jämförelser samt för att se eventuella förändringar och trender över tid är det av betydelse att undersökningen genomförs varje år.

2.1 Underlaget

Undersökning som genomförts är en totalundersökning bland elever i grundskolans år 9 och gymnasieskolans år 2. Elever som inte var närvarande vid undersökningstillfället har inte haft möjlighet att fylla i enkäten vid ett senare tillfälle.

Totala antalet deltagande elever samt bortfall

	Antal deltagande	Bortfall antal/st	Bortfall andel/%
År 9	72		
År 2			

Bortfallet i 2015 års undersökning antas bero på normal frånvaro som sjukdom eller praktik.

Risk för så kallade mätfel kan vara större vid frågor som kan upplevas känsliga, exempelvis alkohol- och drogvvanor. Vetenskapliga undersökningar vad gäller alkoholkonsumtion och liknande har visat att det finns en viss tendens att över- respektive underskatta sin konsumtion. Sådana fel finns troligtvis även i denna rapport, vilket innebär att resultaten bör användas med försiktighet och i sitt rätta sammanhang. Eftersom undersökningen kommer innebära jämförelse över tid, torde dessa fel vara likartade och därmed inte påverka möjligheterna att göra jämförelse och dra slutsatser från resultaten mellan åren.

2.2 Definitioner

Social situation

Mobbning definieras enligt skolverket som en upprepad negativ handling när någon eller några medvetet och med avsikt tillfogar eller försöker tillfoga en annan skada eller obehag. Eleven bedömer själv om hen känner sig/känt sig mobbad utifrån sin egen tolkning och det är den egna känsla som styr. Med *föreningstillhörighet* menas vilken förening/organisation eleven tillhör i kategorierna idrott, ideell organisation, ideell miljöorganisation, politiskt parti/ungdomsförbund och annan organisation.

Tobak

Endast de som röker eller snusar, någon gång eller dagligen, definieras som tobaksbrukare. Elever som uppgivit att de röker alternativt snusar någon gång eller dagligen räknas när det gäller vid vilken ålder de använde tobak för första gången.

Alkohol

Vad som menas med alkoholkonsumtion kan definieras på många olika sätt. I denna rapport används benämningen *konsumtion*, vilket innebär att alkohol används ibland, varje helg, eller oftare. Med *högkonsument* avses elever som dricker alkohol varje helg eller oftare. Med starkcider avses även alkohol och med hembränt avses hemtillverkad sprit. De elever som svarat att de någon gång har varit berusade har räknats när det gäller ålder för första berusningstillfället. I frågan rörande alkohol och trafik används begreppet *motorfordon*. Med motorfordon avses moped, skoter, bil etc.

Narkotika

I rapporten presenteras svar kring användandet av narkotika. Missbruk definieras som all icke medicinsk användning av narkotika. Enligt dopningsmedelslagstiftningen klassificering av dopingpreparat som förbjudna medel definieras också som missbruk om det sker i icke

medicinsk användning. Endast de som svarat att de använt narkotika räknas, när det gäller ålder för första missbrukstillfället

Föräldrar

Samtliga frågor gällande föräldrar bygger på elevernas egna uppfattningar.

Skydds- och riskfaktorer

Detta är begrepp som oftast används då man pratar om barns utsatthet under uppväxten. Exempel på skyddsfaktorer är tydliga och kärleksfullt föräldraskap samt ett utvecklat socialt nätverk. Exempel på riskfaktorer kan vara avsaknad av goda förebilder, skolk, missbruk i familjen samt tillgång på droger. För mer ingående definition hänvisas ni till folkhälsomyndigheten.

Rikssnittet

Det som i rapporten definieras som rikssnittet kommer från den riksundersökning som Centralförbundet för alkohol- och narkotikaupplysningen (CAN) gjorde bland rikets år 9 och år 2 våren 2015. Mer information om CAN,s rapport om skolelevers drogvanor på www.can.se

Blanka svar

De elever som inte har angivit eller markerat flera alternativ där bara ett svarsalternativ varit tillåtet, kommer i rapporten att redovisas som blanka.

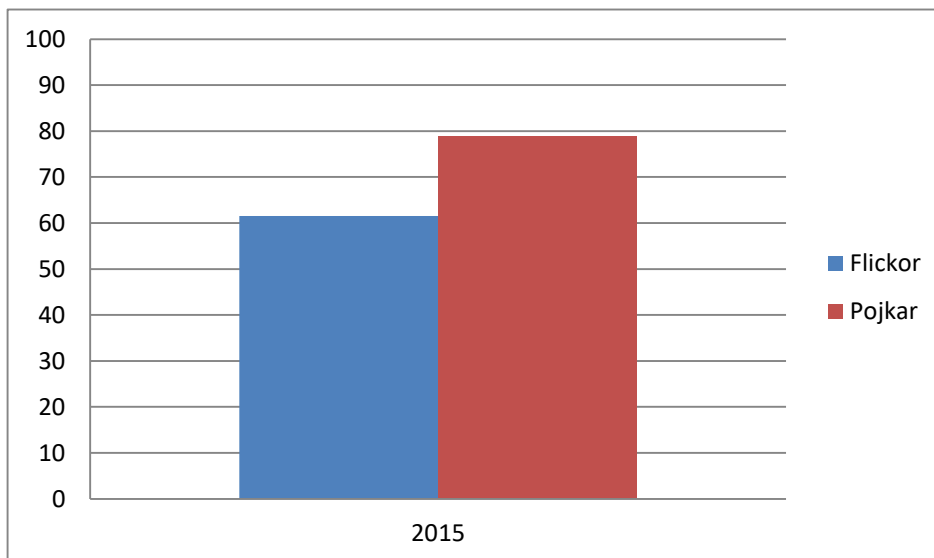
3. RESULTAT GRUNDSKOLAN ÅR 9

I detta avsnitt redovisas de övergripande resultaten för år 9. Där det är möjligt görs jämförelser med resultaten från CAN:s undersökning. I tabellbilagan visas det kompletta resultatet.

3.1 Elevernas sociala situation

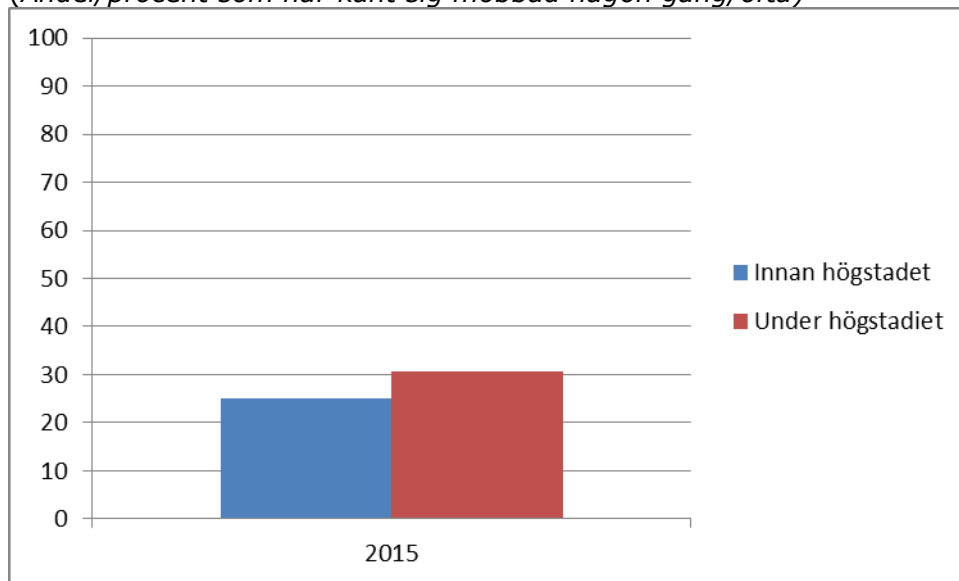
Diagram 1. Hur trivs du i skolan?

(Andel/procent som trivs mycket bra/bra)

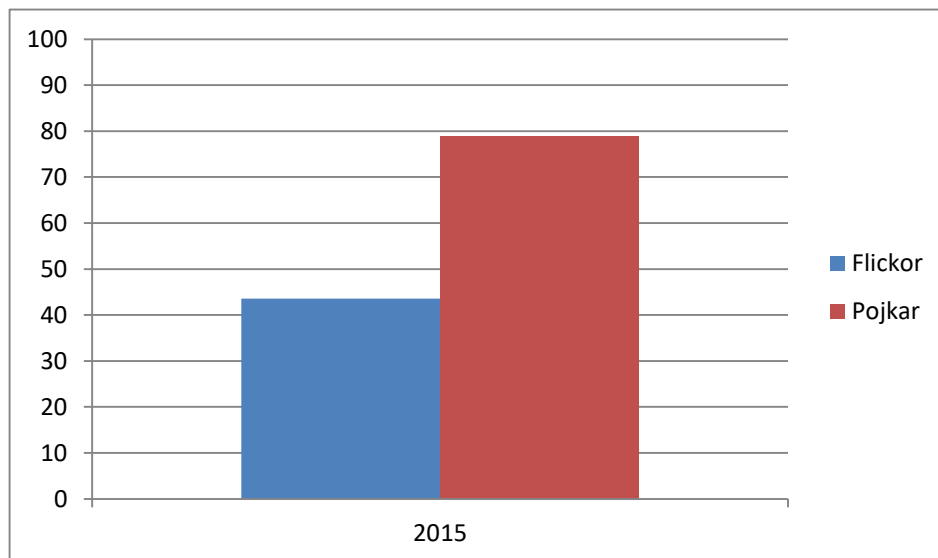


Av diagrammet kan vi utläsa att de flesta eleverna trivs bra i skolan. Eleverna i Åsele trivs nämnvärt bättre i skolan än eleverna i Vilhelmina och det gäller såväl flickor som pojkar. I Vilhelmina är det 58,2 procent av eleverna som trivs i bra/mycket bra och i Åsele är det totalt 86,2 procent. Pojkarna mår generellt bättre än flickorna, 78,8 procent mot 61,5 procent. Tittar vi på riket är motsvarande siffra för pojkarna 84,4 procent och 78,6 procent för flickorna.

En fråga som också ställdes var hur eleverna trivs med skolarbetet och undervisningen. Även på den här frågan svarar eleverna i Åsele att de trivs bättre med skolarbetet och undervisningen än eleverna i Vilhelmina. 55,8 procent av eleverna i Vilhelmina trivs bra eller mycket bra med skolarbetet/undervisningen. I Åsele är motsvarande siffra 82,7 procent.

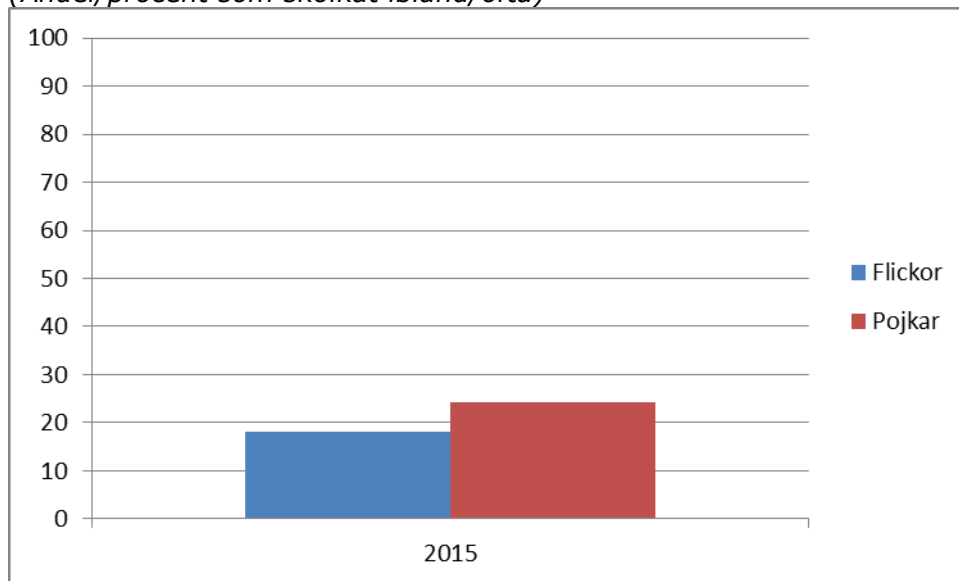
Diagram 2. Har du känt dig mobbad?*(Andel/procent som har känt sig mobbad någon gång/ofta)*

Betydligt fler flickor än pojkar har känt sig mobbade, både innan och under högstadiet.

Diagram 3. Hur upplever du ditt eget mående?*(Andel/procent som mått bra/mycket bra under det sista året)*

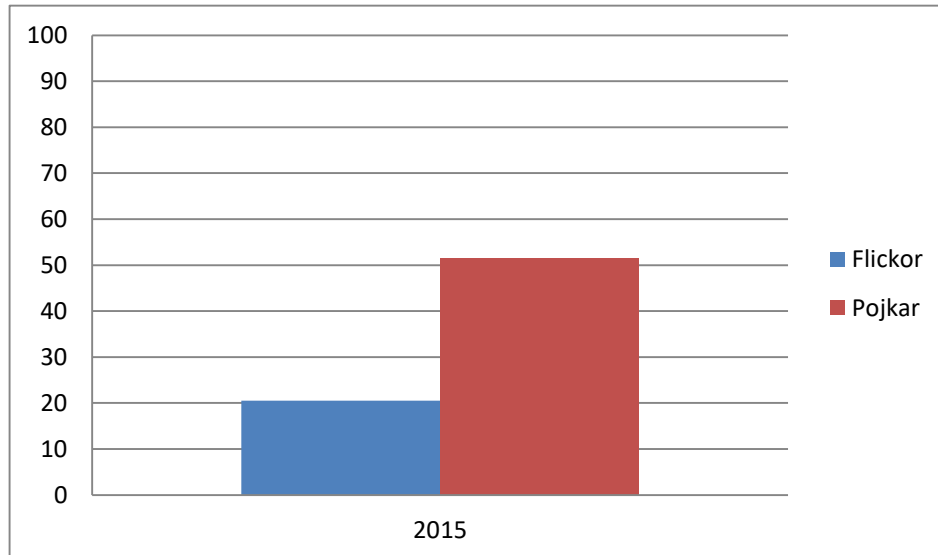
Generellt upplever flickorna sitt mående som sämre än vad pojkarna gör. Flickorna i Åsele upplever sitt mående som bättre än flickorna i Vilhelmina. I Vilhelmina upplever 33 procent av flickorna sitt mående som dåligt eller mycket dåligt. I Åsele är det ingen flicka som upplever sitt mående dåligt/mycket dåligt.

Diagram 4. Brukar du vara borta från skolan utan giltig anledning?
(Andel/procent som skolkat ibland/ofta)



20.9 procent av det totala elevantalet skolkar ibland eller ofta. I Åsele är det ingen flicka som har uppgett att hon skolkat. Jämför vi med riket är det 25 procent av eleverna som skolkar.

Diagram 5. Är du medlem i någon förening/organisation?
(Andel/procent)



Andelen elever som är medlem i någon förening eller organisation visar på totalt 34 procent. Pojkarna i båda kommunerna är i större omfattning än flickorna medlem i någon organisation/förening. Hälften av eleverna i Åsele tillhör en förening/organisation, medan endast en femtedel av eleverna i Vilhelmina gör det. (På den här frågan förekommer en del blanka svar.) De elever som uppger att de inte är medlemsanslutna uppger istället att de umgås med kompisar eller är ute på internet.

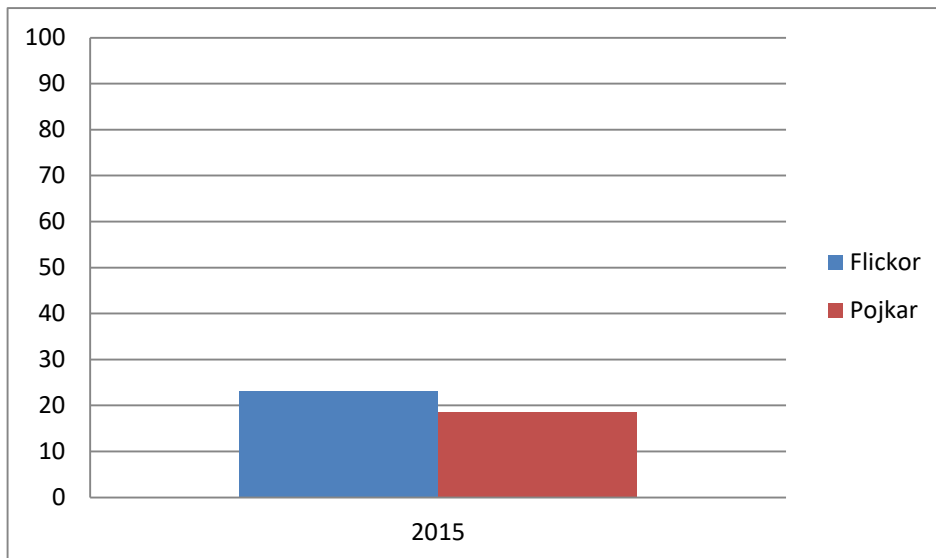
3.2 Elevernas droganvändning

I detta avsnitt redovisas resultatet under respektive drog (tobak, alkohol, narkotika och andra berusningsätt).

3.2.1 Tobak

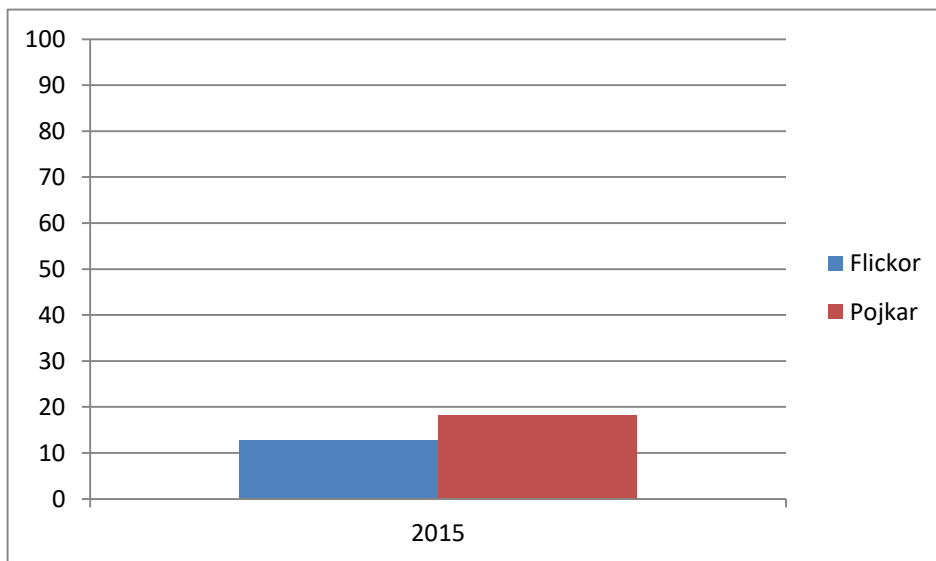
Diagram 6. Röker du?

(Andel/procent som röker någon gång/dagligen)



Undersökningen visar att andelen rökare är totalt 22,2 procent. Större andel av eleverna i Vilhelmina röker än eleverna i Åsele. I Åsele är det fler flickor än pojkar som röker, och i Vilhelmina är det tvärtom. Totalt är det 23,1 procent av flickorna som röker och 18,5 procent av pojkarna. Jämför vi med riket röker 14,4 procent av flickorna och bland pojkarna är motsvarande siffra 9,5 procent.

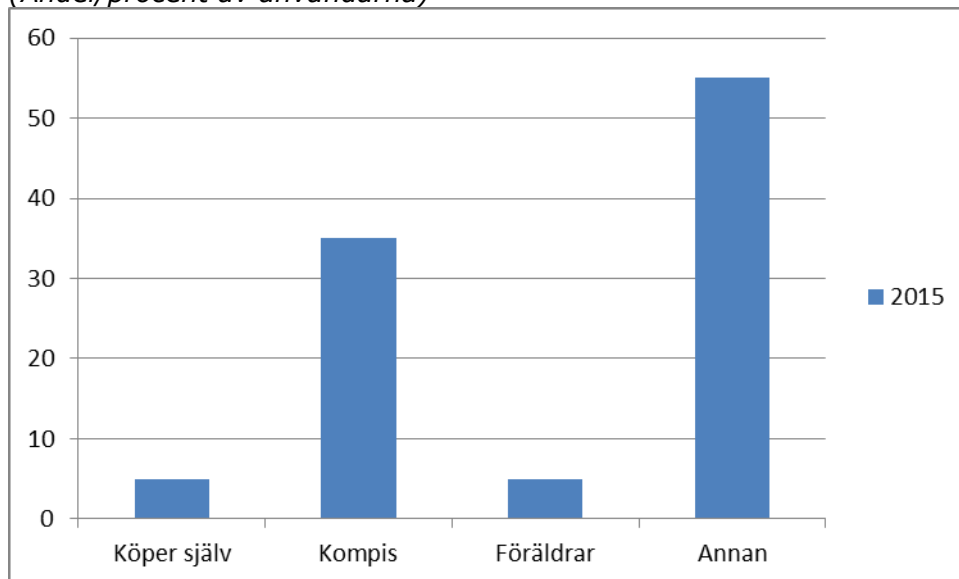
Enkäten visar skillnader mellan könen i debutålder för rökning. Den största andelen flickor röker för första gången innan de har hunnit fylla 13 år, medan den största andelen av pojkarna har fyllt 13 år när de röker för första gången.

Diagram 7. Snusar du?*(Andel/procent som snusar någon gång/dagligen)*

Diagrammet visar att den totala andelen elever som uppger att de snusar någon gång/dagligen är 15,3 procent. Ingen snusar dagligen. Det är fler pojkar än flickor som snusar totalt. Tittar vi bara på Åsele är det större andel flickor som snusar än pojkar.

Totalt är det 12,8 procent av flickorna som snusar och 18,2 procent av pojkarna. I riket snusar 1,5 procent av flickorna och bland pojkarna är motsvarande siffra 9,8 procent.

Den vanligaste debutåldern för snus är 13 år.

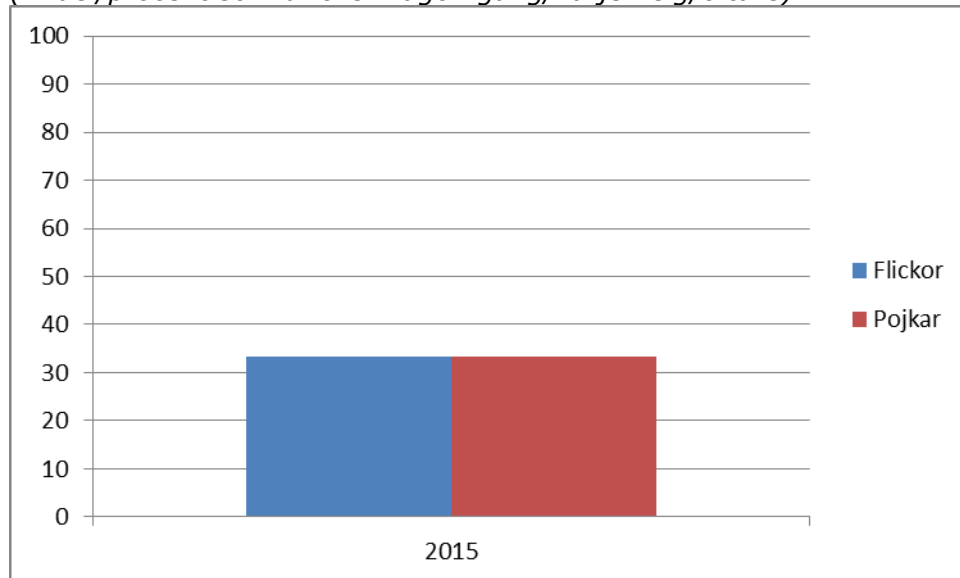
Diagram 8. Hur får du tag på tobak?*(Andel/procent av användarna)*

Undersökningen visar att det vanligaste sättet att få tag på tobak är genom annan person, följt av att få från kompis. Några enstaka elever köper själv eller får tobak från sina föräldrar.

3.2.2 Alkohol

Diagram 9. Alkoholkonsument

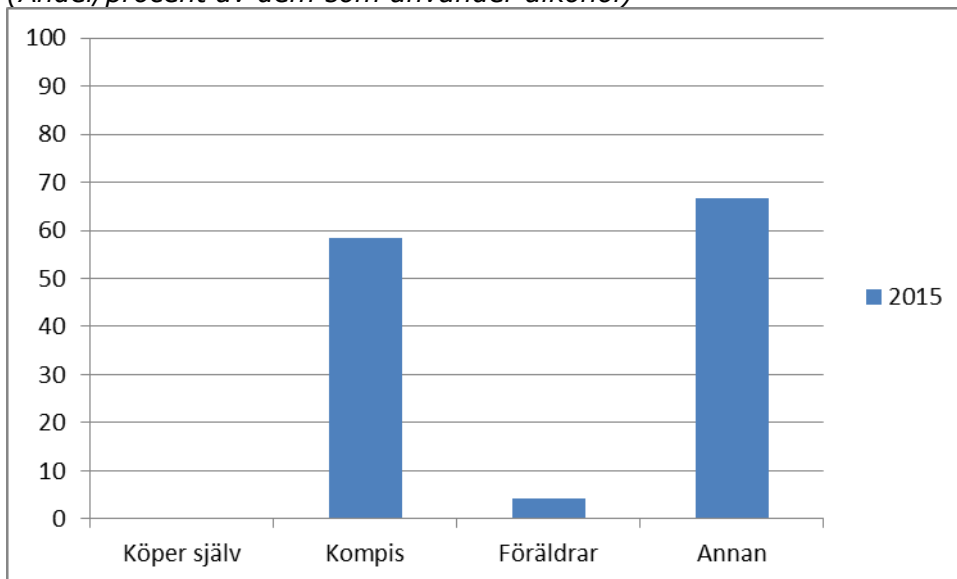
(Andel/procent som dricker någon gång/varje helg/oftare)



33,3 procent av eleverna i år 9 uppger att de dricker alkohol och det är ingen nämnvärd skillnad mellan kommunerna. Motsvarande siffra för riket är 43,7 procent för flickorna och för pojkarna 40 procent.

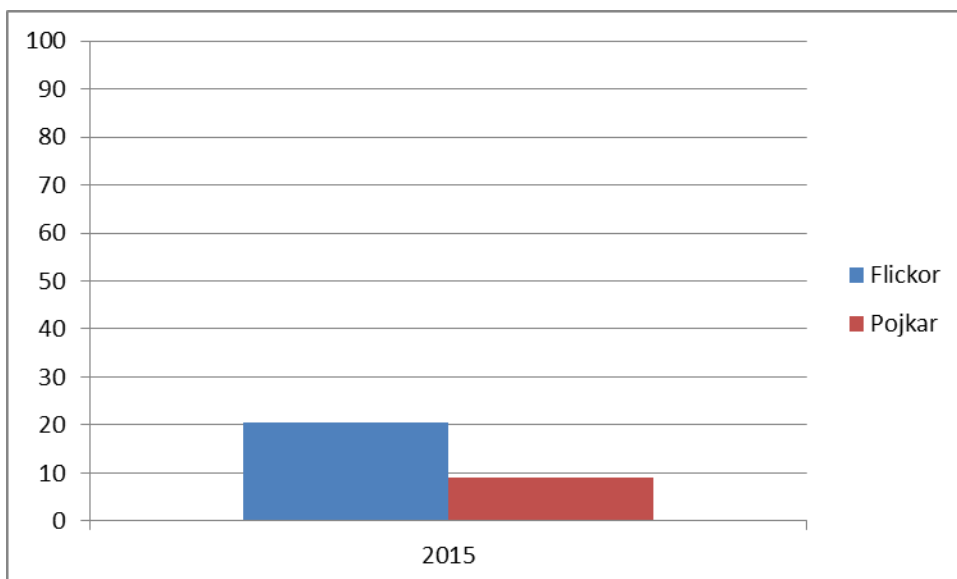
6,9 procent av alkoholkonsumenterna uppger att de dricker varje helg eller oftare. Av de elever som konsumerat alkohol har 70,8 procent druckit alkohol senaste månaden. Flickornas alkoholkonsumtion domineras av alkoholisk/starkcider och sprit. Bland pojkarna är det starköl och folköl. Undersökningen visar att den vanligaste åldern för det första berusningstillfället är 14 år.

Diagram 10. Hur får du tag på alkohol?
(Andel/procent av dem som använder alkohol)



Diagrammet visar att ingen elev har köpt alkohol själv. Det vanligaste sättet att få tag i alkohol är från annan person (66,7 procent) och från kompis (58,3 procent). Pojkarna får i större utsträckning än flickorna alkohol genom kompisar. Det är bara flickor som får från sina föräldrar.

Diagram 11. Har du åkt ett motorfordon med en berusad förare?
(Andel/procent)

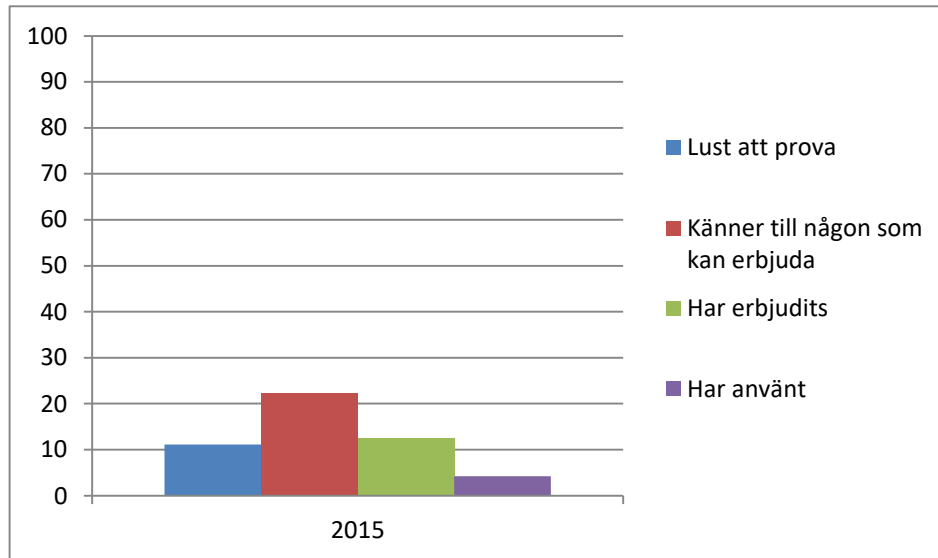


Diagrammet visar att det är fler flickor än pojkar som åkt med en berusad förare. Eleverna har också svarat på frågan om de själva kört ett motorfordon berusad och undersökningen visade att ingen hade gjort det.

3.2.3 Narkotika

Diagram 12. Elever som känner lust att prova/känner till någon som kan erbjuda/har erbjudits samt använt

(Andel/procent)



Större andel flickor än pojkar har lust att prova narkotika. Det är fler pojkar än flickor som känner till någon som kan erbjuda, men det är dock fler flickor som har blivit erbjudna narkotika. Bland de som har använt narkotika är det ingen nämnvärd skillnad mellan könen.

3.2.4 Andra berusningsätt

Tabletter eller annan berusning

2,8 procent av eleverna har någon gång berusat sig på annat än alkohol och narkotika. De har då berusat sig genom sniffning/boffning.

Kosttillskott och dopning

Undersökningen visar att 9,7 procent av eleverna har använt kosttillskott.

1,4 procent av eleverna har någon gång använt dopningspreparat.

3.2.5 Föräldrars förhållningssätt

I enkäten ställs frågor om elevernas uppfattning om huruvida deras föräldrar känner till att de dricker alkohol och då svarar 54,2 procent nej. 20,8 procent uppfattar att deras föräldrar tillåter att de dricker. Det är fler pojkar än flickor som uppger att de har tillåtande föräldrar och det är fler elever i Åsele än i Vilhelmina som upplever sina föräldrar som tillåtande. Andelen elever som uppger att deras föräldrar alltid vet var de är under helgerna ligger på 63,9 procent.

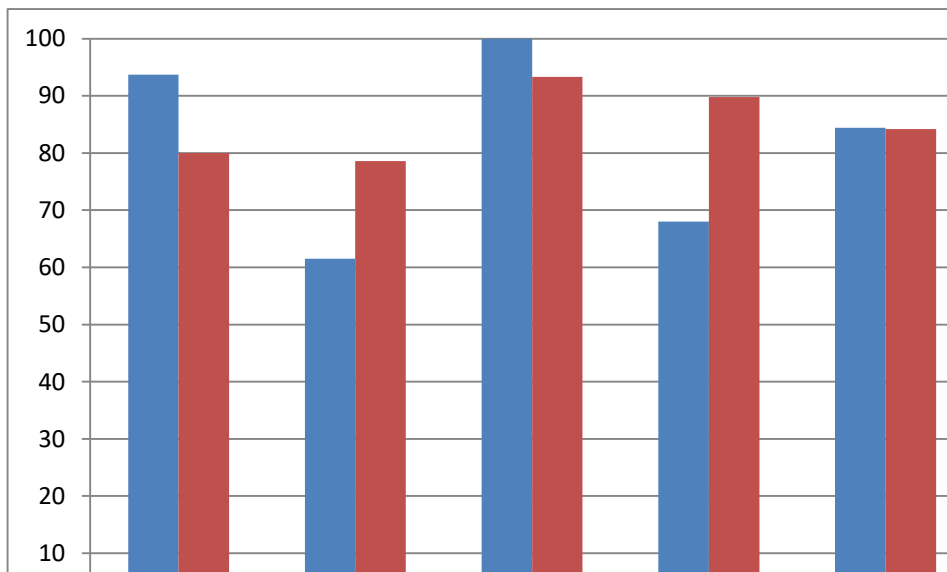
4. RESULTAT GYMNASIET ÅR 2

I detta avsnitt redovisas de övergripande resultaten för år 2. Där det är möjligt görs jämförelser med resultaten från CAN:s undersökning.

4.1 Elevernas sociala situation

Diagram 14. Hur trivs du i skolan?

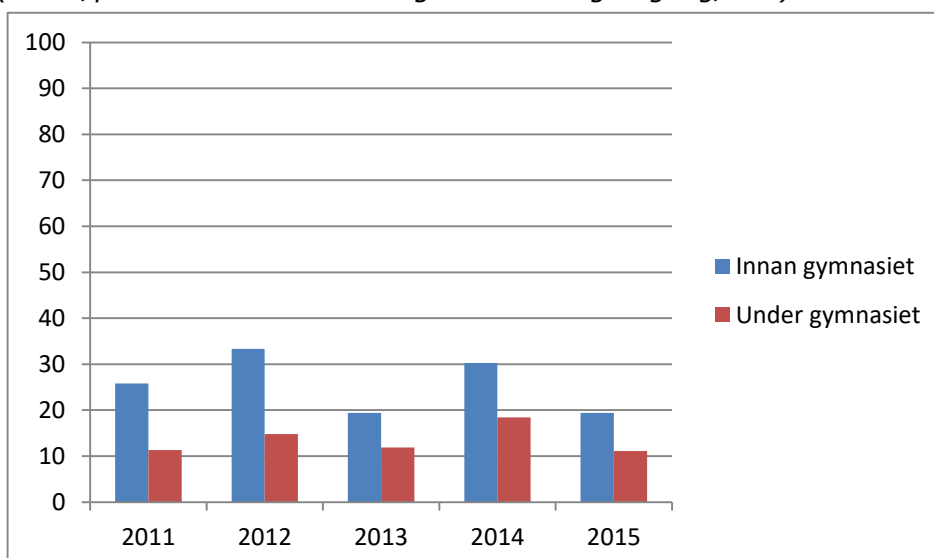
(Andel/procent som trivs mycket bra/bra)



Undersökningen visar att eleverna i hög grad trivs i skolan. Bland de som inte svarat att de trivs bra eller mycket bra har huvudparten valt svarsalternativet varken/eller. Bara någon enstaka svarar att de trivs dåligt. Jämför vi med riket ligger Vilhelmina i nivå med rikssnittet.

Diagram 15. Har du känt dig mobbad?

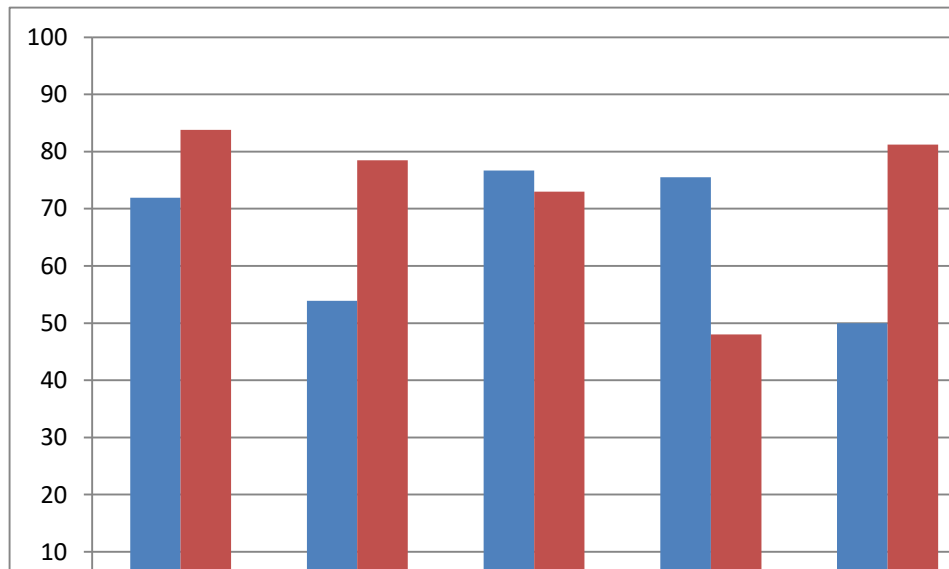
(Andel/procent som har känt sig mobbad någon gång/ofta)



Diagrammet visar att mobbningen under gymnasiet har minskat något jämfört med föregående år. Det är ingen som valt svarsalternativet att de ofta känner sig mobbade.

Diagram 16. Hur upplever du ditt eget mående?

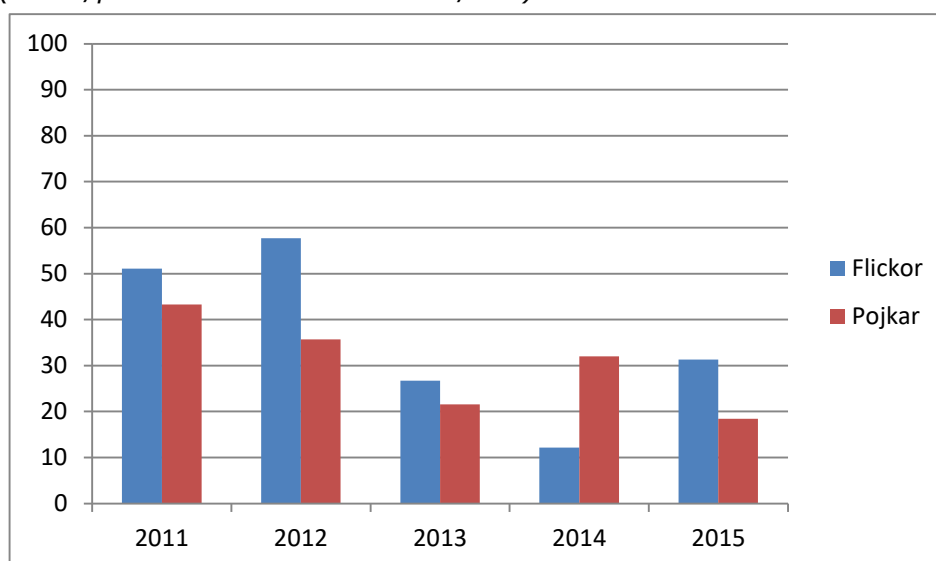
(Andel/procent som mått bra/mycket bra under det sista året)



69,5 procent av eleverna totalt upplever sitt mående som bra/mycket bra, vilket är en liten ökning från föregående år. Andelen pojkar som mår bra eller mycket bra hade sjunkit de fyra föregående åren, medan årets undersökning visar på en ökning. Flickorna upplever sitt mående som sämre jämfört med pojkarna och undersökningen visar att 22 % av flickorna upplever sitt mående som dåligt.

Diagram 17. Brukar du vara borta från skolan utan giltig anledning?

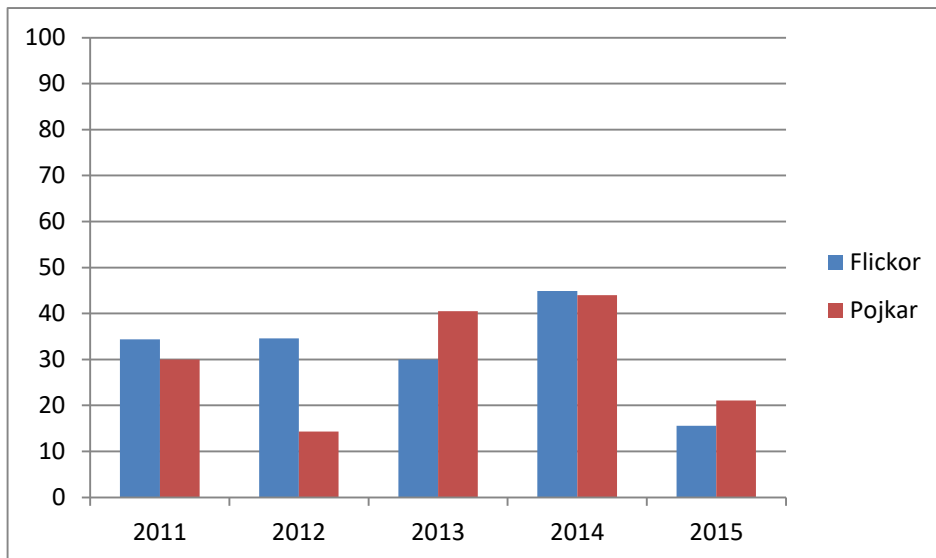
(Andel/procent som skolkat ibland/ofta)



27,8 procent av eleverna uppger att de ibland eller ofta varit borta från skolan utan anledning. Fler flickor än pojkar skolkar. Vilhelmina ligger

under rikssnittet vad gäller skolk. Motsvarande siffror för riket gällande skolk är bland flickor 43,2 och bland pojkar 37,4.

Diagram 18. Är du medlem i organisation/förening
(Andel/procent)



Andelen elever som var medlem i någon/några organisationer eller föreningar var högst 2014 och jämfört med föregående år kan vi se en tydlig minskning i år.

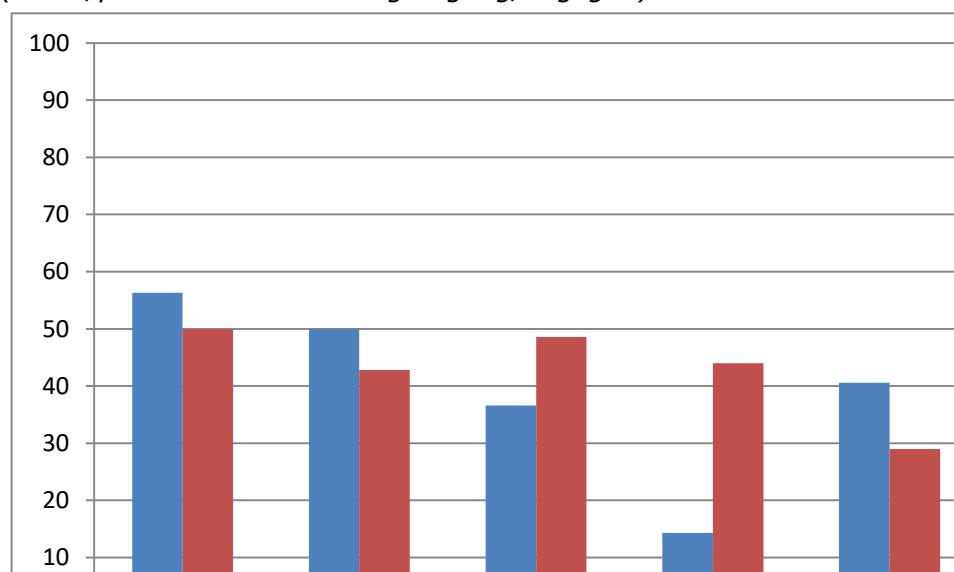
4.2 Elevernas droganvändning

I detta avsnitt redovisas resultatet under respektive drog (tobak, alkohol, narkotika och andra berusningssätt) I text och tabeller visas de områden inom vilka den största förändringen skett. Jämförelser görs med CAN:s rapport i förekommande fall. I tabellbilagan visas det kompletta resultatet.

4.2.1 Tobak

Diagram 19. Röker du?

(Andel/procent som röker någon gång/dagligen)

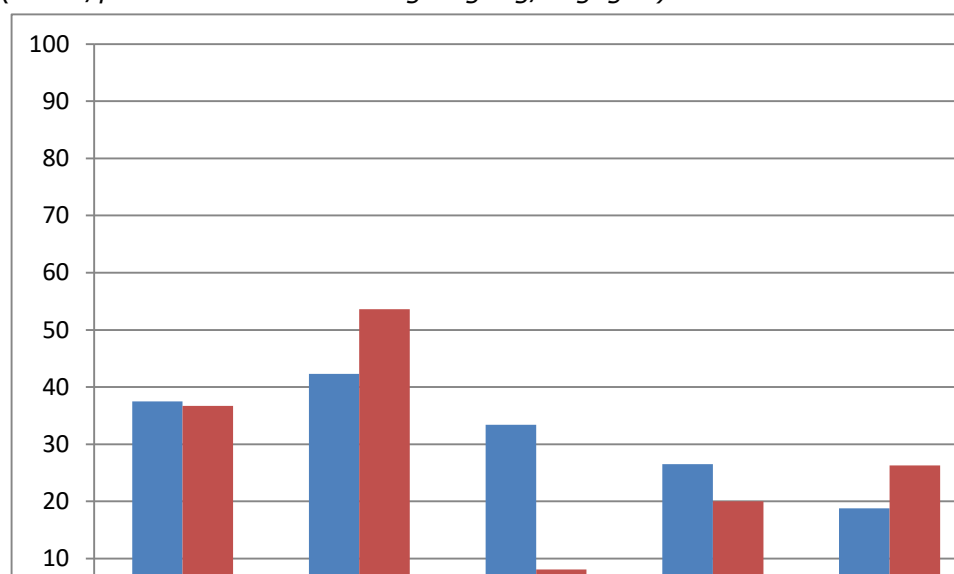


Den totala andelen elever som röker någon gång eller dagligen är 35 procent vilket är en större andel än rökare i riket. Där är motsvarande siffror 27,2 procent av flickorna och 24,6 procent av pojkarna.

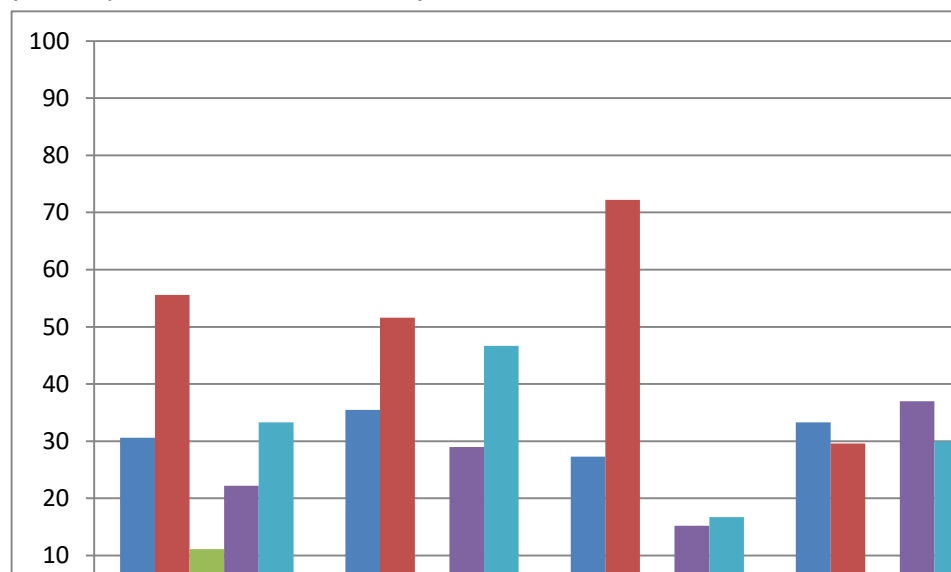
Andelen i Vilhelmina som röker dagligen är 12,5 procent vilket är en liten minskning från föregående år då 17,1 procent rökte dagligen. Flickor som röker hade minskat varje år från 56,3 då undersökningen startade till 14,3 2014, medan det 2015 är ökning av antalet rökande flickor. Rökning bland pojkarna har minskat från föregående år.

Diagram 20. Snusar du?

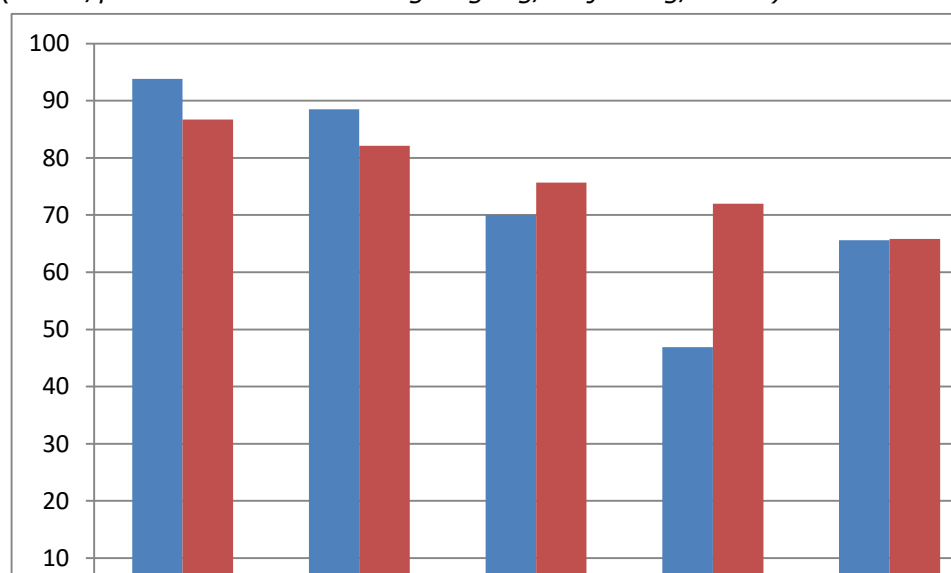
(Andel/procent som snusar någon gång/dagligen)



Totalt är det 23,6 procent av eleverna som uppger att de snusar någon gång eller dagligen. Det är betydligt fler som snusar i Vilhelmina än i riket. Den största skillnaden märks bland flickor då andelen flickor i riket som snusar endast är 3,8 procent mot Vilhelminas 18,8 procent.

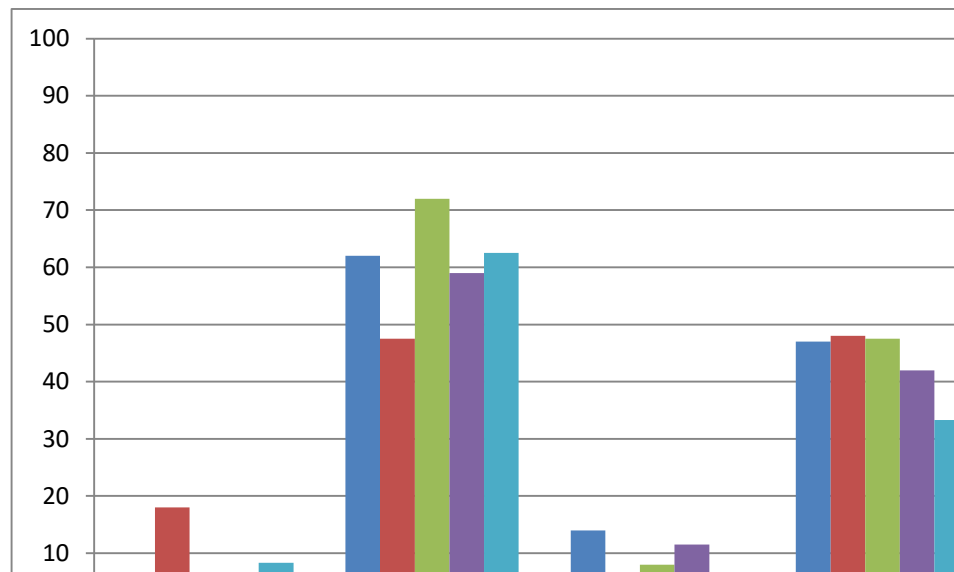
Diagram 21. Hur får du tag på tobak?*(Andel/procent av användarna)*

Diagrammet visar att det vanligaste sättet för eleverna att få tag i tobak i år är via kompisar, följt av att köpa själv eller få tag igenom annan person. Jämfört med de två föregående åren visar diagrammet ovan att det är en större andel som köper själv i år. Även kompisar är en källa till tobak som har ökat.

4.2.2 Alkohol**Diagram 22. Alkoholkonsument***(Andel/procent som dricker någon gång/varje helg/oftare)*

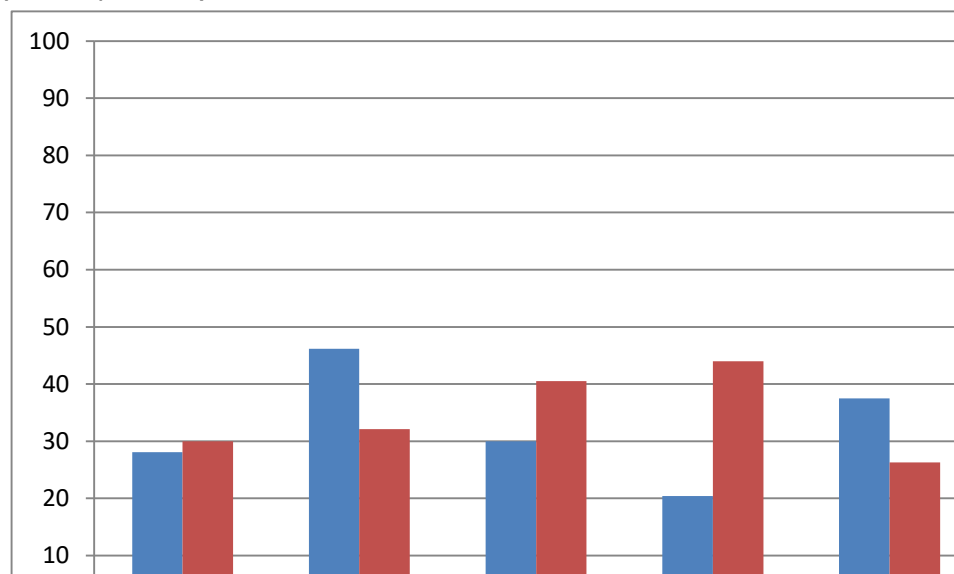
Andelen alkoholkonsumenter ligger i år på totalt 66,7 procent. Det är en liten ökning från förra året. Andelen högkonsumenter har minskat från tidigare år och ligger nu på endast 2,8 procent. Enligt CAN:s undersökning är 76,1 procent av flickorna i riket alkoholkonsumenter och för pojkarna är motsvarande siffra 73,1 procent.

Diagram 22. Hur får du tag på alkohol?
(Andel/procent av dem som använder alkohol)



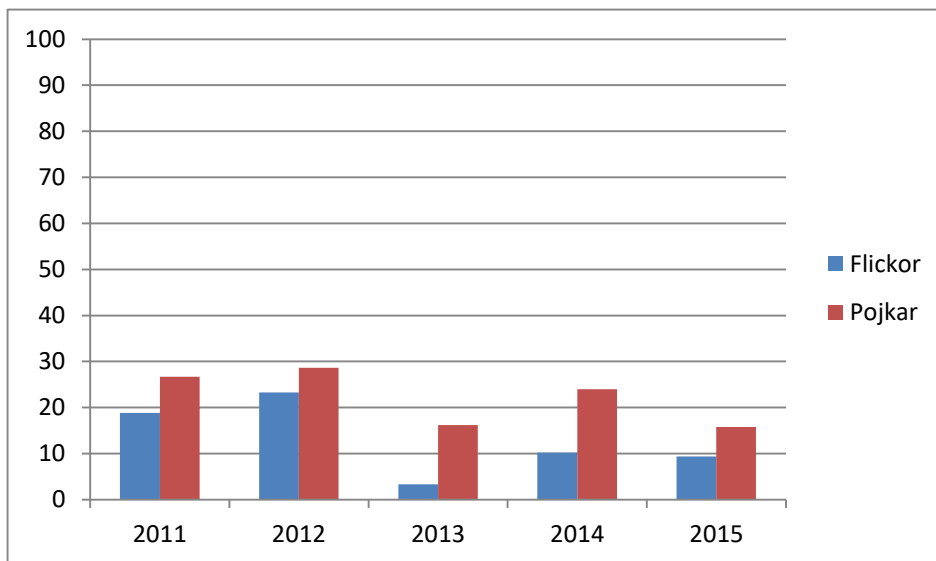
Diagrammet visar att det vanligaste sättet att få tag på alkohol är genom kompisar. Därefter från annan person, men det är en källa till alkohol som de senaste åren har minskat. Det är få elever som köper själv eller får från sina föräldrar.

Diagram 23. Har du åkt ett motorfordon med en berusad förare
(Andel/procent)



Andelen elever som åkt med berusad förare är totalt 31,9 procent, vilket är en liten ökning från förra året. Det är fler flickor än pojkar det här året.

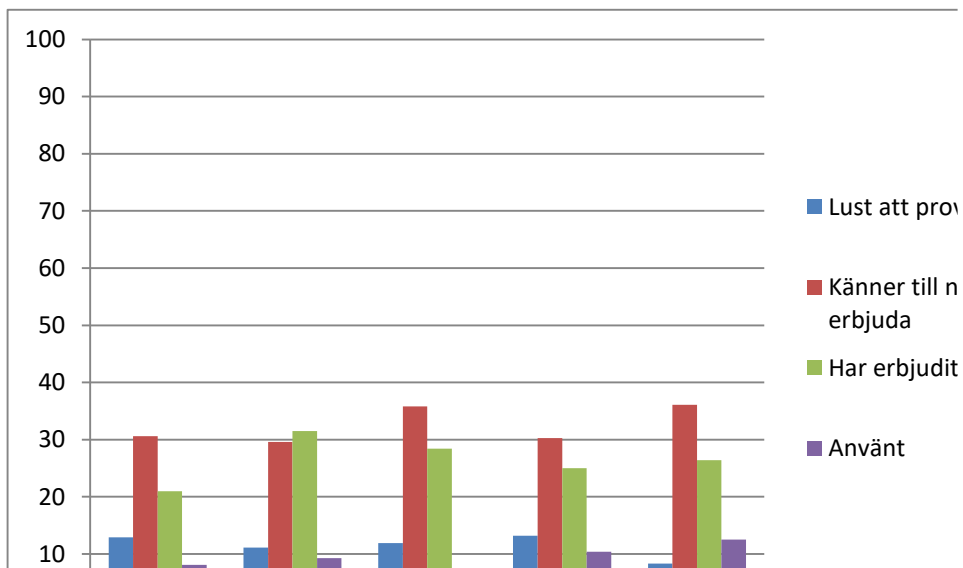
Diagram 23. Har du själv kört ett motorfordon berusad?
(Andel/procent)



Andelen elever som kört ett motorfordon berusad är 13,9 procent och det är fler pojkar än flickor.

4.2.3 Narkotika

Diagram 24. Elever som har lust att prova/känner till någon som kan erbjuda/har erbjudits/ använt
(Andel/procent)



Undersökningen visar att det är 12,5 procent av eleverna som någon gång använt narkotika vilket är en liten ökning från tidigare år. Det är fler pojkar än flickor som använt narkotika. Det är också fler än tidigare som känner till någon som kan erbjuda, även där fler pojkar. Lusten hos eleverna att prova narkotika har dock minskat.

4.2.4 Andra berusningsätt

Kosttillskott

11,1 procent av eleverna har använt kosttillskott.

Dopning

Det är någon enstaka som använt dopingpreparat.

4.2.5 Föräldrars förhållningssätt

I enkäten ställs frågor om elevernas uppfattning angående om deras föräldrar känner till att de dricker alkohol och då svarar 25 procent nej. 47,9 procent av eleverna tror att föräldrarna känner till en del av deras konsumtion, medan 25 procent svarar att föräldrarna helt och hållet känner till hur mycket de dricker.

37,5 procent uppfattar att föräldrarna tillåter att de dricker vilket är en minskning från tidigare år. Andelen elever som uppger att deras föräldrar alltid vet var de är under helgerna ligger på 61,6 vilket är likvärdigt med hur det sett ut tidigare år.

6. DISKUSSION

Inledning

I ANDT-undersökningen deltar de elever som går i årskurs 9 på Hembergsskolan och Åsele Centralskola, samt år 2 på Malgomajskolan. Materialet i undersökningen ska användas som underlag i ett fortsatt förebyggande arbete och redovisas till eleverna, föräldrar, personal, tjänstemän och politiker. Viktigt att påpeka är att undersökningen inte med säkerhet kommer visa den korrekta verkligheten inom respektive kommun. Däremot kan den ses som en resurs och ett medel för att närma oss en gemensam bild av ungdomars mående och vanor.

Resultatet visar att situationen för eleverna i årskurs 9 i Åsele och Vilhelmina skiljer sig åt en del. Vi har valt att benämna det i texten i de fall där avvikelserna kommunerna emellan är tydlig. Vad skillnaderna beror på vet vi inte och om de gällde just för 2015 kan vi inte heller svara på. Om elevernas situation i de olika kommunerna över tid skiljer sig åt kommer det att visa sig i kommande undersökningar. Det finns uppenbara fördelar med att slå ihop undersökningarna. Det främsta är att skydda elevernas anonymitet då underlaget är litet. Vi vet också att eleverna i Åsele och Vilhelmina umgås med varandra på fritiden och därmed delar olika sociala sammahang. En del av eleverna i Åsele kommer också gå gymnasiet i Vilhelmina. Det finns därför stora vinster med att samordna förebyggande insatser i de båda kommunerna. ANDT-samordningen med planering och genomförande av insatser i de båda kommunerna kan därigenom också stärkas. Det är också en fördel för oss som arbetar med

de här frågorna i respektive kommun, då ANDT-delen endast utgör en begränsad del av våra ordinarie tjänster. Dessutom är som tidigare nämnt önskvärt att även få Dorotea att delta i undersökningen och det finns inom olika andra områden redan samverkan mellan våra tre kommuner vilket gör det naturligt att även samverka inom ANDT.

I dialog med ungdomar kan vi bland annat få vetskap om hur ungdomars utsatthet för droger kan minskas och deras benägenhet att vilja använda droger. Det skapas därigenom möjligheter för ungdomarna att själva påverka information och undervisning vad gäller ANDT. Resultatet bör användas som underlag för hälsofrämjande och förebyggande arbete exempelvis i kommunala nämnder/utskott och styrelser, föreningar och i kommunernas samverkansgrupper bestående av polis, individ- och familjeomsorg, skola och fritidsgård med flera.

Social situation

Dålig trivsel i skolan, mobbing och skolk utgör riskfaktorer för elever och påverkar ytterst skolresultatet. Aktuell forskning visar att elever som trivs och fungerar väl i skolan löper mindre risk att utveckla olika typer av problem och drogmissbruk. Det drogförebyggande arbetet bör därför också handla om att skapa ett gott skolklimat och främja en god lärandemiljö.

Det finns flera insatser som bidrar till ett gott skolklimat, förbättrar elevernas skolprestationer och därmed har goda förutsättningar att reducera bruket av ANDT.

Exempel på sådana insatser är insatser som fokuserar på:

- lärarnas sätt att möta eleverna, ex. vägledning och gränssättning, höga realistiska förväntningar.
- skolans sätt att möta föräldrarna, dialog med föräldrarna
- att stärka elevernas sociala och emotionella kompetens
- att reducera förekomst av mobbing
- att utveckla arbetet med elevhälsan
- tydlig förankrad policy kring ANDT (alkohol, narkotika, doping, tobak), mobbing etc.
- närvarande vuxna i skolmiljön

De flesta eleverna i årskurs 9 trivs bra i skolan. I Åsele trivs eleverna nämnvärt bättre i skolan, och även med skolarbetet och undervisningen än eleverna i Vilhelmina. Av undersökningen kan man utläsa att eleverna i Åsele i mindre utsträckning skolkar och känner sig mobbade vilket torde vara en bidragande faktor till att deras trivsel är högre.

När det gäller föreningsanslutna elever i år 9 skiljer sig kommunerna åt. I Åsele är hälften av eleverna anslutna till en förening, medan bara 20 procent av eleverna i Vilhelmina är det. I båda kommunerna är färre

flickor än pojkar anslutna. Studier visar att ungdomarnas deltagande i organiserad fritidsverksamhet är en skyddsfaktor och därför känns det viktigt att värva och behålla ungdomarna så länge som möjligt i föreningslivet.

För eleverna i år 2 på gymnasiet visar undersökningen att de i hög grad trivs i skolan. Det är endast någon enstaka som trivs dåligt. Våra gymnasieelever trivs i skolan i samma utsträckning som eleverna i snitt i riket gör. Malgomajskolan har de senaste åren satsat på att öka trivseln och måendet hos eleverna. Skolan har en vision om att bli/vara Lapplands bästa gymnasium och målmedvetet har skolledningen och personalen tagit fram målsättningar för att nå sin vision.

Föreningsanslutna elever i år 2 på gymnasiet har sjunkit sedan föregående år. Anledningen till minskningen kan antas bero på hur föreningslivet lyckats med att få fungerande ledare och grupper, men också på normen bland eleverna. I vissa årskullar tycks ett mindre intresse finnas för att delta i organiserade aktiviteter. Som en del av Vilhelmina kommuns förebyggande arbete finns en samverkansgrupp "förebyggargruppen", i vilken representanter från föreningslivet finns och den gruppen är ett bra forum att diskutera den här frågan i.

Tobak

En tidig tobaksanvändning är en betydande riskfaktor när det gäller normbrytande beteende. Forskning visar att det finns tydliga samband mellan tobaksbruk och andra faktorer såsom alkoholbruk, skolk, droganvändning etc. Det är därför angeläget att kommunernas förebyggande arbete fokuserar på att få ungdomar att förbli tobaksfria. Tobaksprevention är det första området för kommunerna att prioritera för att motverka att sociala problem uppstår.

Bland eleverna i årskurs nio i Åsele och Vilhelmina röker totalt 22,2 %. Flickor röker i högre grad än pojkar. Undersökningen visar också att flickorna är tidigare än pojkarna att röka sin första cigarett, vilket gör flickorna till en viktig målgrupp för ett tidigt förebyggande arbete. Jämför vi våra kommuner med rikssnittet är det betydligt högre andel som röker här i förhållande till riket. Likadant förhållande råder vad gäller snusning.

Nästan 78 procent av eleverna i årskurs nio är tobaksfria och ett förebyggande arbete handlar om att stärka de eleverna i deras beslut. Kommunernas och skolornas handlingsplaner och policys bör ha som utgångspunkt att skydda eleverna genom att erbjuda tobaksfria skoltider. I båda kommunerna finns ett väl uppbyggt arbete kring metoden tobaksfriduo. Eleverna i år sex och deras föräldrar får information om tobaksfriduo och de som önskar skriver sedan ett kontrakt med en vuxen som innebär att både eleven och den vuxne ska förbli tobaksfri under högstadietiden. Bland eleverna i Vilhelmina skriver en mycket stor andel

(över 90%) på kontraktet. Kontraktet följs sedan upp varje läsår med en försäkran om fortsatt tobaksfrihet.

Bland elever i år 2 på gymnasiet kan vi i år se en ökning av andelen rökande flickor, vilket är en avvikelse från den "trend" vi sett de senaste fyra åren då andelen rökande flickor har minskat. Andelen tobaksanvändare totalt är högre i Vilhelmina än i riket, och när det gäller snusning är det betydligt högre andel i Vilhelmina än i riket. Tobak är, som tidigare nämnt, ett prioriterat arbetsområde när det gäller förebyggande arbete. Malgomajskolan har de senaste åren fokuserat på att förebygga tobaksbruk bland eleverna på skoltid, bland annat genom att införa rökfria områden samt erbjuda eleverna tobaksavvänjning vilket är satsningar som behöver fortgå.

Alkohol

Alkohol är en drog som har hög acceptans i samhället. Alkohol används i många sammanhang som en måltidsdryck och unga präglas naturligtvis av det. Ungas tillgång till alkoholfria miljöer kan vara begränsade och det i kombination med att vuxna har ett tillåtande förhållningssätt gör alkoholen till ett normalt inslag i många ungas liv. Det finns ett viktigt samband mellan ungas alkoholvanor och deras föräldrars förhållningssätt. Nickolaus Koutakis forskningsstudie från Örebro universitet, visar att ju mer tillåtande föräldern är desto tidigare och desto mer dricker barnet. Samma forskning visar att föräldrar i hög utsträckning är mer restriktiva ju yngre barnet är, men i takt med att barnet blir äldre blir föräldrarnas förhållningssätt alltmer tillåtande – trots att barnet/den unge är under 18 år. Det är ett starkt skäl för att kommunernas förebyggande arbete bör ta riktning mot att engagera föräldrar.

Att ungdomar börjar dricka vid låg ålder är oroande. Den som dricker mycket och ofta i unga år löper större risk att utveckla ett beroende än de som har en senare alkoholdebut. Tonåringar har också svårt att bedöma konsekvenserna av sitt drickande och de har svårare att märka när de blir berusade och blir ofta påverkade mycket fort.

Bland eleverna i årskurs nio i Åsele och Vilhelmina kommuner är totalt 33,3 procent alkoholkonsumenter, det vill säga att de dricker någon gång, varje helg eller oftare. Det är en lägre siffra än riket. 14 år är den vanligaste åldern för alkoholdebut. Majoriteten, närmare bestämt 67 procent dricker inte alls vilket är positivt och något som bör uppmärksammas hos eleverna då det fortfarande hos dem kan finnas ett majoritetsmissförstånd som handlar om att den enskilde tror att andra har druckit fastän de inte gjort det. Ett sätt att stärka majoriteten av eleverna att förbli alkoholfria är att medvetandegöra dem om att de tillhör majoriteten.

Det vanligaste debuttillfället för ungdomar och alkohol är examen vilket gör att fältarbete bör genomföras under examensveckan/kvällen.

För eleverna i år 2 på gymnasiet kan vi se en liten minskning av andelen alkoholkonsumenter i år. Vilhelmina ligger strax under rikssnittet vad gäller alkoholkonsumenter.

Alkohol och trafik

Med motorfordon menas bil, epa/a-traktor, skoter, moped och andra motordrivna fordon. Lagstiftningen kring rattonykterhet är tydlig och den jämnställer moped och skoter med bil. Resultatet av undersökningen är oroande gällande attityder kring alkohol och trafik och givetvis kan attityden speglas till samhället i övrigt. Undersökningen visar att det inte är självklart för alla elever att vara nykter i trafiken. Här behövs insatser för att göra ungdomarna medvetna om risker och konsekvenser. Problemet bör prioriteras och tydliggöras för vuxna som har ett ansvar att förmedla och tydliggöra konsekvenser för detta beteende. Det krävs att föräldrar och andra vuxna själva har ett restriktivt och tydligt förhållningssätt till alkohol och trafik.

Bland eleverna i årskurs nio i Åsele och Vilhelmina är det totalt 15,3 procent som åkt ett motorfordon med en berusad förare och även om siffran är relativt låg är det av stor vikt att arbeta förebyggande i syfte att få en nolltolerans att råda. Bakom siffran finns ungdomar som trots olika förebyggande insatser inte är medvetna om riskerna och konsekvenserna av sina val. Glädjande är att ingen av eleverna i årskurs nio själva kört onykter.

I år 2 på gymnasiet har 31,9 procent av eleverna åkt med en berusad förare och 13,9 procent har själva kört. Även här finns anledning att fundera kring hur de förebyggande insatserna kan förbättras då de elever som åker eller själva kör utsätter sig för en stor risk. Dialog i förebyggargruppen pågår och polisen har fått information om det här resultatet.

Narkotika

Närheten till narkotika är i dag en verklighet för många av våra ungdomar och tillgängligheten tycks hela tiden öka. Idag finns det också flera arenor där narkotika finns tillgängligt, exempelvis internet. Det har även blivit en liberalare syn på narkotika i andra länder vilket påverkar ungdomar. Om vi ska nå den nollvision som finns när det gäller narkotika måste insatser göras för att minska tillgång och efterfrågan av flera aktörer som exempelvis polis, individ- och familjeomsorgen, skola, fritid m.fl. Upplevelsen är att det finns nyfikna och drogbenägna ungdomar i såväl Åsele som Vilhelmina. Enligt FRIS i Skellefteå, sker den största nyrekryteringen i åldern 18-25 år. En stor riskfaktor är ungdomsarbetslösheten, det är viktigt för alla att känna sig behövd i samhället. En annan riskfaktor är också ungdomarnas mående. Eftersom vi vet att tobak kan vara en inkörsport till narkotika är det oerhört viktigt att vi håller våra ungdomar tobaksfria.

Bland eleverna i årskurs nio i Åsele och Vilhelmina är det större andel flickor än pojkar som har lust att prova narkotika. Det är fler pojkar än flickor som känner till någon som kan erbjuda, men det är dock fler flickor som har blivit erbjudna narkotika. Bland de som har använt narkotika är det ingen nämnvärd skillnad mellan könen.

För gymnasiet år 2 är det 12,5 procent av eleverna som någon gång använt narkotika vilket är en liten ökning från tidigare år. Det är fler pojkar än flickor som använt narkotika. Det är också fler än tidigare som känner till någon som kan erbjuda, även där fler pojkar medan lusten hos eleverna att prova narkotika har dock minskat vilket är positivt. Bland de yrkesverksamma professionerna runt ungdomarna upplevs ett minskat intresse och användande av narkotika. Polisen berättar att de får in mindre tips nu är tidigare och elevhälsopersonal uppger sig möta färre elever som använder narkotika. Förebyggande insatser mot narkotika är trots den upplevelsen viktig att upprätthålla.

Andra berusningsmedel, kosttillskott och dopning

Att sniffa eller boffa innebär att man andas in gaser och får ett rus när gaserna når hjärnan som utsätts för syrebrist. Resultatet visar att det endast är någon enstaka elev som har provat.

Skillnaden mellan kosttillskott, läkemedel och dopning kan vara hårfin. Många preparat på marknaden är otillräckligt kontrollerade och kan innehålla dopningsklassade substanser. Muskelökande och testosteronhöjande kosttillskott, så kallade prestationshöjande, kan innehålla förbjudna och farliga substanser. En frisk människa behöver inga tillskott så länge man äter en normal kost, särskilt en ung människa. Däremot kan en överkonsumtion av tillskott bli påfrestande och riskfyllt för kroppen. Hur kommer det sig att runt 10 procent av eleverna i årskurs nio och år 2 på gymnasiet har tagit kosttillskott? Är riskerna inte tillräckligt kända för dem?

Föräldrar

Familjen och föräldrarna har en stor betydelse som skydd för att de unga inte ska hamna snett i tillvaron och som stöd om det ändå händer. Vi vet idag att en rad risk- och skyddsfaktorer påverkar de unga när det gäller normbrytande beteende. Det handlar nästa alltid om faktorer som samverkar. Vissa av dem är av samhällskaraktär, andra är knutna till skolmiljön och ytterligare viktiga faktorer handlar om familjen och fritiden. Till detta kommer individuella och personliga förutsättningar

Att samtala med sin tonåring om tobak, alkohol och andra droger är inte alltid lätt, men det är nödvändigt. Föräldrars åsikter är betydelsefulla.

Föräldrar har en mycket viktig roll i att påverka sitt barns attityder och beteenden. Föräldrarnas förhållningssätt påverkar de val ungdomen gör. Ungdomar bryr sig fortfarande om vad deras föräldrar säger - även om det inte verkar så i stunden. Alla tonårsföräldrar kan göra stor skillnad genom att sätta tydliga gränser och säga nej till tobak, alkohol och andra droger. En av de viktigaste anledningarna till att ungdomar avstår från tobak, alkohol och andra droger är att deras föräldrar förväntar sig det. Att elever får tag på tobak och alkohol via sina föräldrar bör ses som brister i föräldraansvaret. Flera elever i årskurs nio har uppgett i årets undersökning att de fått alkohol via kompisar eller annan person, men även att de fått alkohol från sina föräldrar. Det är endast flickor som uppger att de fått alkohol via sina föräldrar.

75 procent av eleverna i årskurs nio upplever att deras föräldrar inte tillåter att de dricker alkohol, vilket är glädjande. De 25 procent av eleverna som upplever sig ha tillåtande föräldrar visar att det finns ett behov av förebyggande arbete gentemot föräldrar, till exempel Effekt. Enligt resultatet är föräldrarna mer tillåtande mot pojkar än mot flickor. Föräldrarna måste här ta ett större ansvar och behålla sitt uttalade restriktiva förhållningssätt till tobak, alkohol och droger även när ungdomarna börjar bli äldre.

Bland eleverna i år 2 på gymnasiet är det 37,5 procent som uppfattar att föräldrarna tillåter att de dricker vilket är en minskning från tidigare år. Andelen elever som uppger att deras föräldrar alltid vet var de är under helgerna ligger på 61,6 vilket är likvärdigt med hur det sett ut tidigare år. Det är få elever som får alkohol från sina föräldrar vilket är positivt.

Det är av stor betydelse att föräldrar blir medvetna om olika riskfyllda miljöer och aktivt deltar i att skapa trygga miljöer för våra ungdomar. Dagens ungdomar skapar nya mötesplatser genom mobilen och Internet, där vuxenvärlden oftast har dålig insyn. Där finns både bilder på påverkade ungdomar, tips på fester samt narkotikaliberala påståenden. Det förekommer även mobbning och kränkningar i den uppsjö av sociala medier som finns att tillgå som Facebook, Instagram, Ask och KIK som exempel.

Internet gör det även enkelt att få tag i tobak, alkohol och narkotika samt spel om pengar på nätet. Den här utvecklingen går dock inte att stoppa och det finns ingen anledning att göra det heller utan det vi måste fråga oss är, hur får vi föräldrar och andra vuxna att skaffa sig mer kunskap och framförallt insyn i vad ungdomarna gör på Internet?

Hembergsskolan i Vilhelmina tillämpar sedan 2014 Effekt, (Örebro Prevention Program - ÖPP). Effekt är en evidensbaserad föräldramötesmetod som syftar till att reducera ungdomsdrickande och normbrytande beteende genom att vända sig till föräldrarna. Budskapet handlar om föräldrars attityd gentemot ungdomsdrickande, om vikten av

att inte bjuda minderåriga på alkohol hemma och att inte köpa ut osv. Det är betydelsefullt att regelbundet informera på föräldramöten om värdet att ha ett restriktivt förhållningssätt gällande tobak, alkohol, narkotika och dopning. Det är ett föräldraansvar. Tanken är att Effekt med början under 2016 även ska tillämpas på Åsele Centralskola. Det är viktigt att det förbyggande arbetet går som en röd tråd från förskolan till gymnasiet samt att det sker kontinuerligt.

Framgångs- och skyddsfaktorer

I det drogförebyggande arbetet lyfts ofta följande framgångsfaktorer fram.

- Att fritidsledare med dess relationsbärande och elevnära (ungdoms) arbetet har stor betydelse i det drogförebyggande arbetet. Fungerande förebyggande elevhälsa på grundskolan har även det en positiv effekt.
- Att fritidsgårdarnas drogfria verksamhet och erkända metoder i att möta ungdomar, spelar en stor roll i det drogförebyggande arbetet. Att skapa möten ungdomarna emellan samt ungdomar och vuxna i en drogfri miljö har betydelse för ungdomarnas framtida val.
- Att det finns goda förebilder i elevernas/ungdomarnas närhet såsom föräldrar, vuxna i skolan, ungdomsledare med flera.
- Att föräldrarna är restriktiva i sitt förhållningssätt gällande tobak, alkohol och droger. Detta ger ungdomarna större möjlighet att avhålla sig från att röka, snusa, dricka och att ta droger
- Att elever som bor hemma hos sina föräldrar har ett bättre skyddsnät än de med eget boende.
- Att finnas i ett socialt nätverk i form att vara medlem i en organisation/förening främjar trivsel, tobak -, alkohol-, och drogfrihet. Det är därför viktigt att behålla eleverna/ungdomarna i organisationer/föreningar och att dessa har en levande drogpolicy och bedriver ett aktivt drogförebyggande arbete.
- Att skapa möjlighet till drogfria mötesplatser för eleverna/ungdomarna har också visats sig vara av stor vikt i träningen att umgås utan alkohol och droger.
- Att verka för en höjd debutålder vad gäller tobak och alkohol är viktigt för att motverka framtida tobak, alkohol- och drogmisbruk.
- Att eleverna/ungdomarna får vara delaktiga i information och arrangemang som är drogfria.
- Ungdomars inflytande och delaktighet i skolan och på fritiden är betydelsefullt. Att som ungdom känna sig sedd, behövd och viktig för samhället.
- Att skolorna har ett gott skolklimat och främja en god lärandemiljö. Att ha elever som trivs och fungerar i skolan är drogförebyggande.
- Tydlig och förankrad policy kring ANDT i skola, fritid- och föreningsverksamhet har stor betydelse.
- Tydligt och kärleksfullt föräldraskap

Insatser i respektive kommun

Här nedan redovisas ett urval av de insatser som genomförs i kommunerna, samt som är planerade och även de som det finns behov av.

Insatser i Åsele kommun

- Kommunens fälttjänstgöring under särskilda risk/debutkvällar.
- Överenskommelse mellan polis och kommunen
- Samverkan i frågor om ANDT/BRÅ mellan olika aktörer på olika nivåer.
- Tillämpning av metoder i skolan som exempelvis: hälsosamtal och kontraktsskrivning inom Tobaksfri Duo.
- Föräldrastödsutbildning i form av ABC.
- Utbildning för restaurangpersonal i ansvarsfull alkoholservice.

Insatser som är på väg att starta upp i Åsele

- Erbjudas stöd och hjälp till de ungdomar som vill sluta med tobak.
- Tillämpning av Effekt
- Samarbete mellan skola, individ- och familjeomsorg, polis och fritidsgården har en stor betydelse i det förebyggande arbetet.
- Drogfria arrangemang vid riskkvällar såsom vid skolavslutningen. Drogfria mötesplatser och arrangemang är ett viktigt inslag i det främjande och förebyggande arbetet för att träna ungdomar att umgås utan alkohol och droger.
- Polisen arbetar enligt Kronobergsmodellen där de offensivt beslagtar alkohol från underåriga, utreder var alkoholen kommer ifrån och försöker åtala de som langar/säljer till underåriga. Det är en tydlig markering och en stor hjälp i det förebyggande arbetet.
- Anti-langningskampanj inför skolavslutning

Insatser i Vilhelmina kommun

- Kommunens fälttjänstgöring under särskilda risk/debutkvällar.
- Överenskommelse mellan polis, kommunen och landstinget.
- Polisen arbetar enligt Kronobergsmodellen där de offensivt beslagtar alkohol från underåriga, utreder var alkoholen kommer ifrån och försöker åtala de som langar/säljer till underåriga. Det är en tydlig markering och en stor hjälp i det förebyggande arbetet.
- Erbjuder stöd och hjälp till de ungdomar som vill sluta med tobak
- Samverkan i frågor om ANDT/BRÅ mellan olika aktörer på olika nivåer.

- Tillämpning av metoder i skolan som exempelvis: Effekt (ÖPP-Örebro preventionsprogram), hälsosamtal, kontraktsskrivning inom Tobaksfri Duo mm.
- Vilhelminas skolor och fritidsgårdar är rökfria, vilket även omfattar områdena runt omkring. Hembergsskolan har även tobaksfri skoltid.
- Drogfria arrangemang vid riskkvällar, exempelvis på WWW och vid skolavslutningen. Drogfria mötesplatser och arrangemang är ett viktigt inslag i det främjande och förebyggande arbetet för att träna ungdomar att umgås utan alkohol och droger.
- Samarbete mellan skola, individ- och familjeomsorg, polis och fritidsgården har en stor betydelse i det förebyggande arbetet.
- Vuxna/föräldrar på stan som finns ute under särskilda risk- och debutkvällar är viktiga i det förebyggande arbetet
- Anti-langningskampanj inför skolavslutning
- Föräldrastödsutbildning i form av ABC.
- Utbildning för restaurangpersonal i ansvarsfull alkoholserving.

Planerade/behövliga insatser för båda kommunerna

- Handslaget för tobaksfri uppväxt, omtag (Vilhelmina) och nystart (Åsele) där tobaksfritt ledarskap är en viktig del i verksamheter/föreningsliv som möter barn/unga.
- Hälsodag för åk 8 varje år
- I Åsele: Vuxna/föräldrar som finns ute under särskilda risk- och debutkvällar är viktiga i det förebyggande arbetet

Avslutning

Resultatet i denna rapport ger kommunen möjlighet att prioritera och handla utifrån de lokala förutsättningar som finns. Rapporten kan dessutom ge kunskap om hur effektiva de lokala insatserna varit. Resurser till förebyggande arbete och att ungdomar har en meningsfull fritid bör därför prioriteras i kommunerna. Missbruk och beroende leder inte enbart till personliga tragedier utan medför även stora kostnader för samhället.

För läsare som mer ingående vill ta del av mer data från ANDT undersökningen 2015 hänvisas till tabellbilagan.